

Årsberetning for skonnerten Fylla 2009





Indhold

1. Indledning	3
2. Årsberetning og årlig evaluering fra Rederiet Fylla	3
2.1. Vedligeholdelse og doksætning af skonnerten Fylla	4
2.2. Medlemskaber	4
2.3 Audit på kontor og på skib 2009	5
2.4 Ny ISM-aftale med Det Ærøske Færgeselskab	5
2.5 Besætning og personale	7
2.6 Nye flåder til Fylla modtaget gennem donation	8
2.7 Lejrskolekoncept	8
2.8 Priser	8
3. PR og Informationsarbejde omkring skonnerten Fylla	8
3.1 Statistik for Fyllas Hjemmeside	9
3.2 GPS-systemet	10
3.3 Fotos af Fylla	11
3.4 Nyhedsmails om Skonnerten Fylla	12
3.5 Fremstilling af badges	12
4. Frivillige omkring arbejdet med skonnerten Fylla	12
4.1 Kompetencebank for Fylla-frivillige	12
4.2 Fyllas ”aktivister”	12
4.2 Fyllas Venner	12
5. Events i løbet af 2009	13
5.1 Kompetencesejlads	13
5.2 Fyn Rundt 2009	13
5.3 Juletrængsel på Fylla	13
6. Kundegrundlag	14
6.1 Lejrskolesejlads i 2009	14
6.2 Institutioner	14
6.3 Privat charter	14
6.4 Havne besøgt af skonnerten Fylla i 2009	14

1. Indledning

Hosstående årsberetning udgør den årlige evaluering af Rederiet Fyllas arbejde.

Årsberetningen er udarbejdet jf. rederiets SMS-håndbog (Safety Manual System) afsnit 12.1.

Sæsonen 2009 bar præg af den tilspidsede situation på charter-markedet indenfor charterbranchen. Den økonomiske krise har medført flere konkurser. Situationen i 2009 reflekteredes udmærket af Skibsbevaringsfondens initiativ fra januar 2010, hvor Skibsbevaringsfondens daglige leder Jes Kroman d. 21. 1. 2010 udsendte et åbent brev til Kulturministeren og Folketingets kulturudvalg i forbindelse med et notat og idékatalog med titlen: "Den Sejlende Kulturarv i Krise – Hurtig handling er nødvendig" (http://www.skibsbevaringsfonden.dk/left_a/Brev_til_Ministeren.pdf)

Især i lyset af de dårlige økonomiske tider, var det i 2009 en stor glæde for Fylla Fonden at modtage meddelelsen om, at Undervisningsministeriet fortsat vil bidrage med godt 1,5 mio. kr. i årligt driftstilskud til Fylla.

2. Årsberetning og årlig evaluering fra Rederiet Fylla

Rederidriften er i 2009 - som også i 2008 og i 2007 lige fra Fyllas første sæson efter overtagelsen fra det tidligere Fyns Amt 2007 - varetaget af det ISM¹-certificerede "Rederiet Fylla".

Driften af Fylla har også i 2009 taget udgangspunkt i notatet "Fylla – samarbejde og udvikling på Sydfyn²", som er grundlaget for Ærø, Faaborg-Midtfyn og Svendborg kommunes stiftelse af Fylla Fonden.

På rederikontoret udføres booking af sejlads, føres personalearkiv, gennemføres ajourføring af hjemmeside, udsendelse af nyhedsbreve, udarbejdelse af PR-materiale, mv.

Overordnet vurderer rederiet Fylla sit arbejde i 2009 som tilfredsstillende. Der har også i 2009 været sejlet med et stort antal tilfredse skoler og private kunder – se nærmere beskrivelse under punkt 5.

Året har dog været præget af en intens diskussion i Fylla Fonden om Fylla Fondens sammensætning, og som konsekvens heraf, om Rederiet Fylla fortsat skal drive skonnerten Fylla. Dette har også medført, at diskussionen omkring den fortsatte drift af skonnerten Fylla har fyldt en del i medierne.

¹ Danmark indførte i 1997 kravet om ISM certificering af fartøjer. ISM står for *International Safety Management* og garanterer for sikkerheden ombord, bl.a. på skonnerten Fylla.

² Notat af 18. oktober 2006

Som det ses af det estimerede årsregnskab for 2009, holder rederiets budgetmæssige estimat, og det forventes, at budgettet kommer til at balancere.

2.1. Vedligeholdelse og doksætning af skonnerten Fylla

Som nævnt i sidste årsrapport, blev der i 2009 afsat godt 200.000 kr. til renoveringsarbejder på Fylla. Doksætningen i år er fastlagt til uge 12 og 13, hvor Ring Andersens skibsværft i lighed med de tidligere år, skal udføre arbejder på Fylla. Af de modtagne forslag/tilbud på udbedring af ovennævnte vedligeholdelsesarbejder er det Ring Andersens værft, der tilbyder de for Fylla mest fordelagtige løsninger.

Fylla bliver sejlet til Svendborg d. 18 marts og doksat d. 19. marts 2010. Hun vil stå og tørre i weekenden, hvorefter Ring Andersens folk påbegynder deres arbejde mandag d. 22. Samme dag bliver skroget synet af Søfartsstyrelsen. De øvrige syn af Fylla er fastsat til d.7. april i Svendborg, hvor værftsarbejdet forventes at være afsluttet.

Skibskonsulent Joacim Bøllehuus fra firmaet TallShip har udarbejdet en grundig rapport, som beskriver Fyllas tilstand. Rapporten anbefaler forbedringer for 550.000 kr., der vil sikre skibets sikre drift i de kommende sæsoner.

Jf. rapporten er de mest akutte opgaver i 2010 følgende:

- Fyllas generatorer skal serviceres og elsystemet underkastes et generelt eftersyn, der er beskrevet i rapport fra marineelektriker NJ-Service. På sigt ønskes installeret nyt generatoranlæg, og i den forbindelse skal der saneres i maskinens brand- lænsesystem.
- Sidste sæson viste problemer med utæthed i hoveddækket. Dette bliver udbedret på værft hos Ring Andersen, der tilvirker spunser og fuger om hvor utæthederne findes. Som led i en kommende 5 års plan, anbefales at dækket udskiftes..
- Dækshustagen er utætte, og bliver delvist fornyet på værft hos Ring Andersen.

2.2. Medlemskaber

Rederiet Fylla samarbejder stadig med Maritimt Center Charter (www.maritimtcenter.dk) i Svendborg og med sammenslutningen Classic Charter (www.classic-charter.dk) for at sikre, at markedsføringen kommer så vidt ud til alle interesserede erhvervs- og privatkunder som muligt.



► *Skonnerten Fylla pakket ind for vinteren*

2.3 Audit på kontor og på skib 2009

Skibets audit med Søfartsstyrelsen blev ikke afholdt i slutningen af sæsonen, da besætningen stoppede med udgangen af oktober måned 2009, og der ikke kunne findes et passende tidspunkt. Det blev derfor aftalt med Søfartsstyrelsen, at auditten kunne holdes inden næste års sæsonstart. Den årlige audit på rederiet og mellemliggende auditering af skibet holdes den 17. marts 2010, kl. 10.00 – se vedlagte uddrag fra Søfartsstyrelsen:

“Årlig ISM auditering af Rederiet Fylla samt mellemliggende auditering af skibet S1 Fylla.

Auditeringen udføres den 17. marts 2010, kl. 10.00 i Ærøskøbing af skibsinspektør Ib F. Nielsen, der vil aftale nærmere detaljer om tid og sted, samt en endelig auditeringsplan.

*Repræsentanter for rederiet samt Designeret Person (DP) og evt. sikkerhedsorganisationen bedes være til stede under auditeringen. **Under auditering af et skib skal rederiet sørge for, at der er tilstrækkelig besætning til rådighed, således at nøglepersoner om bord kan frigøres til auditering.***

Målsætningen med auditeringen er en verifikation af hvorvidt rederiets/skibets SMS er i overensstemmelse med ISM-koden. Auditeringen skal dokumentere, at SMS er kendt af alle medarbejdere, der er involveret i systemet.

Til brug for vor planlægning af auditeringen skal vi bede Dem fremsende en kopi af rederiets/skibets SMS manual til

*Søfartsstyrelsen/Synskontor Svendborg
Havnepladsen 4 B, 2. sal
5700 Svendborg*

således at den er os i hænde senest 14 dage før auditeringen. SMS-manualen vil blive accepteret i elektronisk form efter nærmere aftale.

Auditeringen er lovpligtig, jfr. lov om sikkerhed til søs(lovbekendtgørelse nr. 627 af 26/7 2002) og gældende tekniske forskrift, udstedt i medfør af denne lov.”

2.4 Ny ISM-aftale med Det Ærøske Færgeselskab

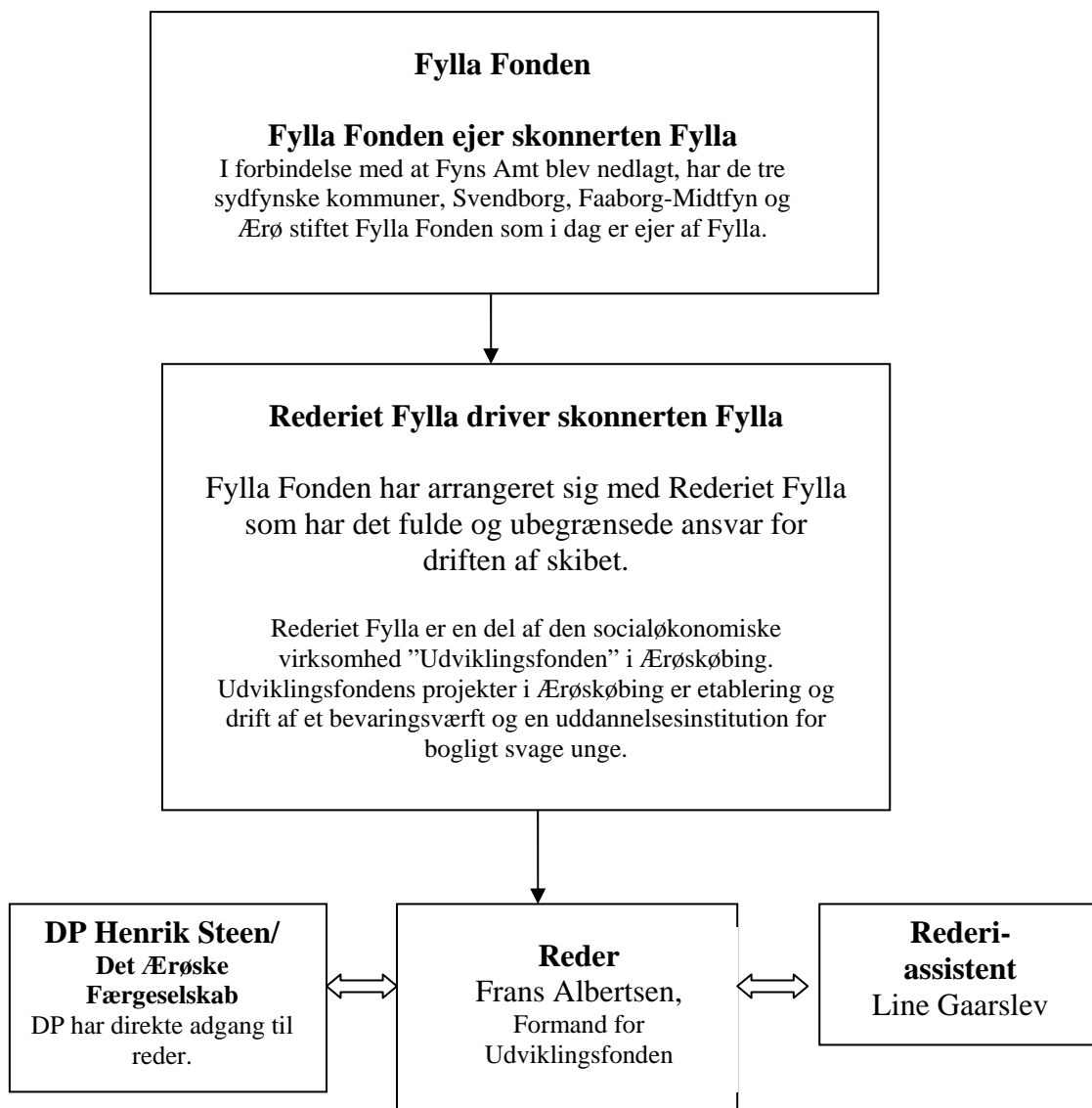
I sæsonen 2009 har skibsfører Michael Nielsen været DP for rederiet. I 2010 har rederiet Fylla indgået samarbejdsaftale med Det Ærøske Færgeselskab omkring skibets ISM. International Safety Management er et sikkerhedsstyringssystem der i al enkelthed skal sikre at skibe verden over sejler med et i systemet beskrevet fælles niveau for sikkerhedsstyring.

Alle danske skibe skal opfylde systemets krav, der omfatter emner som procedurer ved havari, ulykker og forlis, samt en godkendt og velfungerende rapportering til land, når uforudsete hændelser indtræffer. I rederiets nye aftale er det færgeselskabet, der har en DP (designeret

person), som er vores garant for systemets funktionalitet og godkendelse. DP hedder Henrik Steen, og Henrik vil som DP skulle deltage i audit på Rederiet Fyllas kontor.

Den nye aftale afspejles i nedenstående organisationsdiagram for 2010:

Organisationsdiagram for Rederiet Fylla 2010



2.5 Besætning og personale

Mandskabet på Fylla har i den forløbne sæson 2009 været skipper Allan Nielsen, Styrmand Sabba Lille, samt som ubefaren/kok Erling Jensen. Med udgangen af 2009 blev mandskabet opsagt grundet følgende forhold:

- prioritering af økonomi til nødvendige renoveringer
- ny overenskomst ændrer grundlæggende for løn- og ansættelsesforhold
- ændrede funktionsbeskrivelser som følge af ny overenskomst og ændret strategi for drift af Fylla.

De nye stillinger som besætning på Fylla har været opslået i Fyns Amts Avis og i Sejlskibskontoret på Internettet. Der er fundet en ny skipper (Bo Mathiesen) og en ny styrmand (Morten Elmbo). Den tidligere matros Erling Jensen fortsætter som bedstemand og kok. Mandskabet tiltræder 1. marts 2010. Det nye mandskab er udvalgt mellem mere end 80 ansøgninger.



Besætningen på Fylla, marts 2010: Fra højre skipper Bo Mathiesen, Styrmand Morten Elmbo og bedstemand Erling Jensen.

Alle ansøgere er blevet tilsendt det protokollat, som Rederiet Fylla har forhandlet med Søfartens Ledere. Protokollatet beskriver rammer og ansættelsesbetingelser for navigatør-besætningen på Fylla og er udarbejdet med udgangspunkt i reder Frans Albertsens møde med Søfartens Ledere d. 25. september 2009.

2.6 Nye flåder til Fylla modtaget gennem donation

Fyllas redningsflåder var over 25 år gamle, og Fylla Fonden var på den baggrund meget taknemmelig for den donation på 100.000 kr. fra F. W. Frank og Hustru Angelina Franks Mindelegat som i efteråret 2009 blev modtaget til indkøb af nye flåder.

Flåderne er nu indkøbt og modtaget på værftet i Ærøskøbing. Flåderne er af fabrikatet DSB (Deutsche Slauch Boot fabrik), og godkendt af Søfartsstyrelsen. I forbindelse med indkøbet har rederiet sikret sig Søfartsstyrelsens forhåndsgodkendelse af udstyrspakkerne i flåderne, da vi ønskede en lettere udgave, end den gamle type der var ombord i Fylla. Vi fik således sparet os for ca. 20 kilo vand, der var indeholdt i den gamle udstyrspakke.

2.7 Lejrskolekoncept

Med start i 2008 har rederiet også i 2009 samarbejdet med aktører i det sydfynske øhav. Aktørerne, som rederiet samarbejder med, er fortsat følgende:

- Øhavets smukke-center på Strynø
- Marstal Vandrehjem
- Skovsgaard Gods, Langeland
- Svendborg Vandrehjem
- Trente Mølle ved Faaborg

Fylla sejlede således i sæsonen 2009 to skoler pr. lejrskoleuge – dvs. hver skole deltager i et togt på to og en halv dag, der så bliver kombineret med andre aktiviteter på to og en halv dag på landjorden³. Idéen med dette er, at Fylla kan forøge sin kapacitet og omsætning **samtidig med** at bidrage til støtte af regionens øvrige turistaktiviteter.

Forhåbentligt er det nye lejrskolekoncept begyndelsen til en større regional indsats, hvor rederiet Fylla indgår som central aktør i samarbejde med Naturturisme I/S i arbejdet på at gøre det fynske øhav til Danmarks foretrukne destination for lejrskoler.

2.8 Priser

Priserne for lejrskolesejladser er hævet for sæsonen 2009 – én uge med Fylla i kombination med én af de ovenstående aktører koster 32.600 kr. til og med 22 deltagere. Tillægspris for flere end 22 deltagere er kr. 1.050 pr. person. Prisen er inklusiv forplejning (kost) hele ugen.

3. PR og Informationsarbejde omkring skonnerten Fylla

PR-indsatsen for skonnerten Fylla foregår overvejende fra Fyllas hjemmeside www.skonnertenfylla.dk. Det er fortsat vurderingen, at den bedste investering er at hovedparten af ressourcerne i forbindelse med PR skal bruges på den digitale markedsføring.

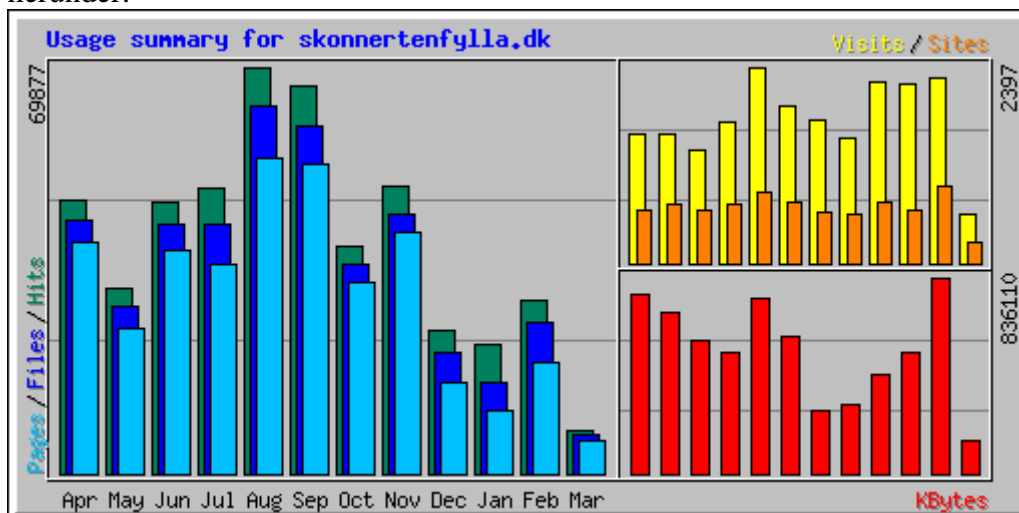
³ Rico B. Jensen, fra naturturisme (<http://www.naturturisme.dk/>) har udarbejdet en plan om lejrskoler i det sydfynske øhav, som kan findes på dette link: <http://www.sydfynskeoehav.dk/onlineupdate/my/file.php?/474/strategi%20og%20handlingsplan%2010307.pdf>



Rederiet Fyllas hjemmeside findes fortsat på www.skonnertenfylla.dk

3.1 Statistik for Fyllas Hjemmeside

Hjemmesiden www.skonnertenfylla.dk bliver brugt flittigt – trafikken kan ses i tabellerne herunder:



Af den ovenstående tabel kan man se, at der – naturligt nok - er mest trafik i sommerperioden.

Summary by Month										
Month	Daily Avg				Monthly Totals					
	Hits	Files	Pages	Visits	Sites	KBytes	Visits	Pages	Files	Hits
Mar 2010	824	740	617	67	249	141619	611	5558	6663	7419
Feb 2010	1069	926	686	80	945	836110	2261	19224	25942	29944
Jan 2010	721	503	345	70	653	517781	2180	10700	15603	22360
Dec 2009	797	668	501	71	743	418363	2221	15537	20710	24727
Nov 2009	1647	1486	1380	50	590	295917	1527	41411	44588	49423
Oct 2009	1255	1163	1062	56	634	272957	1742	32946	36054	38922
Sep 2009	2219	1987	1774	63	745	584598	1916	53248	59619	66588
Aug 2009	2254	2033	1745	77	859	743769	2397	54100	63045	69877
Jul 2009	1587	1382	1158	55	728	513490	1735	35913	42860	49219
Jun 2009	1557	1433	1274	46	652	563134	1390	38238	43000	46736
May 2009	1024	924	803	50	717	685721	1580	24917	28653	31765
Apr 2009	1570	1452	1321	52	651	763778	1586	39644	43561	47117
Totals						6337237	21146	371436	430298	484097

På den ovenstående tabel vises både daglige og månedlige gennemsnit. Det ses tydeligt, at der i februar 2010 er generet trafik på grund af stillingsopslagene.


3.2 GPS-systemet

GPS-systemet, hvor man på et interaktivt kort på Fyllas hjemmeside aflæser Fyllas position, har været brugt af interesserede skoler og andre kunder, som på den måde får mulighed for at forestille sig den kommende sejlads.

FYLLAS POSITION NETOP NU


Her kan du følge Fylla's togtur via den installerede GPS.

Kontakt Rederiet Fylla vedr. booking! - Det er muligt at komme om bord på Fylla for at se skonnerten indefra og få indtryk af mulighederne for afholdelse af kurser, konferencer, familiefester, bryllupper, lejrskoler, etc.



© 2010 Tele Atlas - Vilkår for anvendelse

Avanceret kort



3.3 Fotos af Fylla

Foto af Fyllas "salon" under dæk

I forbindelse med en forespørgsel vedr. en charter fra Tyskland, blev det besluttet at bestille en professionel fotograf til at tage fotografier af Fylla banje. Rederiet har nu en CD med højtopløselige og meget beskrivende fotos til rådighed for yderligere PR og henvendelser fra kunder, der gerne vil kunne se forholdene på Fylla under dæk.



Andre fotos, der blev føjet til rederiets samling i løbet af 2009, var fotografier af Fylla, da hun sejlede i farvandet omkring Grønland 1930'erne. Rederiet fik i juli måned 2009 en henvendelse fra Ms Elizabeth Visser fra Virginia, USA. Elizabeth Vissers morfar, Aage Hansen, var i 1930erne og 40erne kaptajn på Fylla under skonnertens sejlads på Grønland. Elizabeth Visser ville meget gerne se Fylla, så hun ankom til Danmark i augusts måned 2009 sammen med sin voksne søn Chris og tilbragte en times tid om bord på Fylla.

Efterfølgende skrev Ms Visser tilbage til rederiet og takkede mange gange for oplevelsen og rundvisningen. Ms. Visser sendte også en masse fotografier, som hendes morfar tog af Fylla i løbet af årene på Grønland. Rederiet vil brug disse i forbindelse med diverse PR-aktiviteter omkring Fylla. Herunder to eksempler på fotos af Fylla under grønlandstiden:

Andre fotos er brugt som del af foto-collagen på forsiden af denne rapport.



3.4 Nyhedsmails om Skonnerten Fylla

Der udsendes regelmæssigt nyhedsbreve fra skonnerten Fylla – et samlet arkiv over udsendte nyhedsbreve til interesserede kan ses på Fyllas hjemmeside under Nyheder:

<http://www.skonnertenfylla.dk/?page=100>

3.5 Fremstilling af badges

Gennem FDF-spejderne fik rederiet i 2009 fremstillet et "badge" af tekstil med Fyllas logo broderet på. Mærket kan ses på rygsække, jakker, trøjer og t-shirts. Disse badges kan købes ombord og på Rederiet for 25 kr. stk.



4. Frivillige omkring arbejdet med skonnerten Fylla

4.1 Kompetencebank for Fylla-frivillige

I 2009 startede arbejdet med at oprette en kompetence-bank for frivillige. Således er udarbejdet kompetence-skemaer i forbindelse med tilbagemelding fra de frivillige "aktivister". De frivillige udfylder kompetenceskemaet med de ønsker og kvalifikationer, der er relevante for deres interesse for at hjælpe til om bord på Fylla. Kompetenceskemaerne kan downloades via hjemmesiden men kan også rekvireres via Rederiet.

4.2 Fyllas "aktivister"

Der er gennemført flere kampagner for at tiltrække kompetente kræfter til at give en hånd med ombord på Fylla. Alle der melder sig som "aktivist" for Fylla bliver indmeldt i foreningen "Fyllas Venner". Rederiet står for styring af kompetencekartotek og kontrol af fornøden dokumentation for evt. formelle kompetencer.

Der var med udgangen af 2009 29 Fylla-aktivister i Fyllas emnebank. Skipper tager sig af det videre forløb med at gøre brug af dem i den nye sæson 2010.

4.2 Fyllas Venner

På Fylla Fondens bestyrelsesmøde den 6. oktober 2009 drøftedes det, hvordan Fylla Fonden bedst kan medvirke til at skabe gode og fremadrettede relationer mellem Fyllas Venner og de aktører, der er omkring driften af Fylla, altså Fylla Fonden, Rederiet Fylla og de som sejler Fylla.

Det blev aftalt, at formanden for Fylla Fonden skulle kontakte formanden for Fyllas Venner med forslag om et møde i det nye år for at afklare de involveredes roller og drøfter gensidige forventninger og fremtiden.

5. Events i løbet af 2009

5.1 Kompetencesejlads

Der blev den 30. august 2009 afholdt en sejlads med Fylla for interesserede ”aktivister”. Sejladsen havde som formål at få klarlagt interesser og realkompetencer hos ”aktivisterne”, således at de systematisk kan indgå i Fyllas aktiviteter.

Det var en god sejlads med i alt 8 deltagende aktivister. Der er også mange gode kompetencer blandt de øvrige aktivister, der har meldt sig. Vi håber efterfølgende at kunne gøre brug af aktivisterne, således at Fylla også ad denne vej synliggøres og ”folkeliggøres” i det sydfynske område.

5.2 Fyn Rundt 2009

Traditionen tro deltog Fylla i Fyn Rundt 2009. Som noget nyt tog man enkelte éndagsgæster med, hvilket fungerede fint, og de faldt hurtigt til om bord. Baggrunden for forsøget med endagsgæsterne var, at der var ledige pladser på sejladsen Fyn Rundt grundet afbud. Dagsgæsterne fik en god oplevelse – og forhåbentligt melder de sig til hele ugen til Fyn Rundt næste år i 2010.

5.3 Juletrængsel på Fylla

Lørdag den 28. november 2009 var der åbent juleskib ifm julemarked i Ærøskøbing. Maritimt Center Ærø stod bag arrangementet og ifølge arrangøren var det gået godt med ca. 100 besøgende. Maritimt Center Ærø havde arrangeret at man kunne købe æbleskiver, kaffe, varm kakao m.m. Et godt initiativ, som bør gøres igen.



6. Kundegrundlag

6.1 Lejrskolesejlad i 2009

I alt 8 skoler var ude at sejle lejrskolesejlad med Fylla. Et eksempel på en tilfreds lejrskolekunde er Ådalskolen, som har fremstillet en flot hjemmeside om deres sejlad med Fylla – se www.aadaelever.dk/00-10/histop/

Marstal Navigationsskole startede og afsluttede som vanligt sæsonen med eleverne fra HF Søfart, som undervises om bord på skonnerten.

Der blev sejlet i alt 105 dage ud af 183 mulige dage – herunder helligedage, weekends, mv. Belægningsprocenten for sæsonen var således på 57 %, hvilket vurderes som tilfredsstillende.

Skolerne, som var på lejrskole med Fylla, var følgende: Skolen ved Sundet, Ålestrup Realskole, STU-job, Odense, Funder Skole, Kirkeskovskolen i Rude, Horne Skole, Øster Farimagsgade Skole og Sortedamskolen.

6.2 Institutioner

I 2009 var der ligesom i 2008 seks institutioner af sted – heraf flere gengangere fra forrige år. Institutioner i 2009 var Værkstedet Søndervang, Vidå Værkstedet (Tønder), Bofællesskabet Lille Verum (Brørup), Vejen Ungdomsskole, FDF Gullestrup og Nordhøj (Kolding). (I 2008 var institutionerne Vidåværkstedet (Tønder), KFUM-spejderne, Holstebro Kommune, Café Hjørnet (Ribe), Dagcentret Nordhøj (Kolding) og Økologisk Produktionshøjskole (Hansted).

Endelig arrangerede Danmarks Naturfredningsforening en weekend-sejlad i juni måned med 24 tilmeldte deltagere. Turen var forløbet godt, dog havde vejret drillet en smule, men alle var glade og tilfredse.

6.3 Privat charter

10 privatpersoner havde i 2009 chartret Fylla som ramme om festlige begivenheder, teambuilding og udflugter. Også Fylla mærker afmatningen i henvendelser fra private og firmaer. Som nævnt under PR vil bestræbelserne på at gøre Fylla synlig på Internettet fortsætte.

I 2009 blev indført et nyt koncept med catering, hvor gæsterne har kunnet vælge fra et menukort. Dette er blevet brugt af flere, og andre har valgt et teambuildings-koncept, hvor de laver maden ligesom på lejrskoletogterne, efter en nærmere aftalt pris.

6.4 Havne besøgt af skonnerten Fylla i 2009

Fylla har i sæsonen 2009 opholdt sig i følgende havne:

Danmark

Faaborg 18 dage

Svendborg 33 dage

Marstal 14 dage

Bagenkop 4 dage

Nyborg 3 dage

Kerteminde 1 dag

Middelfart 1 dag

Assens 1 dag

Lyø 2 dage

Korsør 1 dag

Kolbykåes 1 dag

Årøsund 1 dag

Rudkøbing 1 dag

Haderslev 2 dage

Sønderborg 5 dage

Masnedø 1 dag

Søby 1 dag

Ærøskøbing 68 dage inkl. klargøring og afrigning

Udlandet

Kiel 2 dag

Hamborg 1 dag

Brunsbüttel 2 dag

- samt mange ankerpladser rundt i det sydlige Danmark.